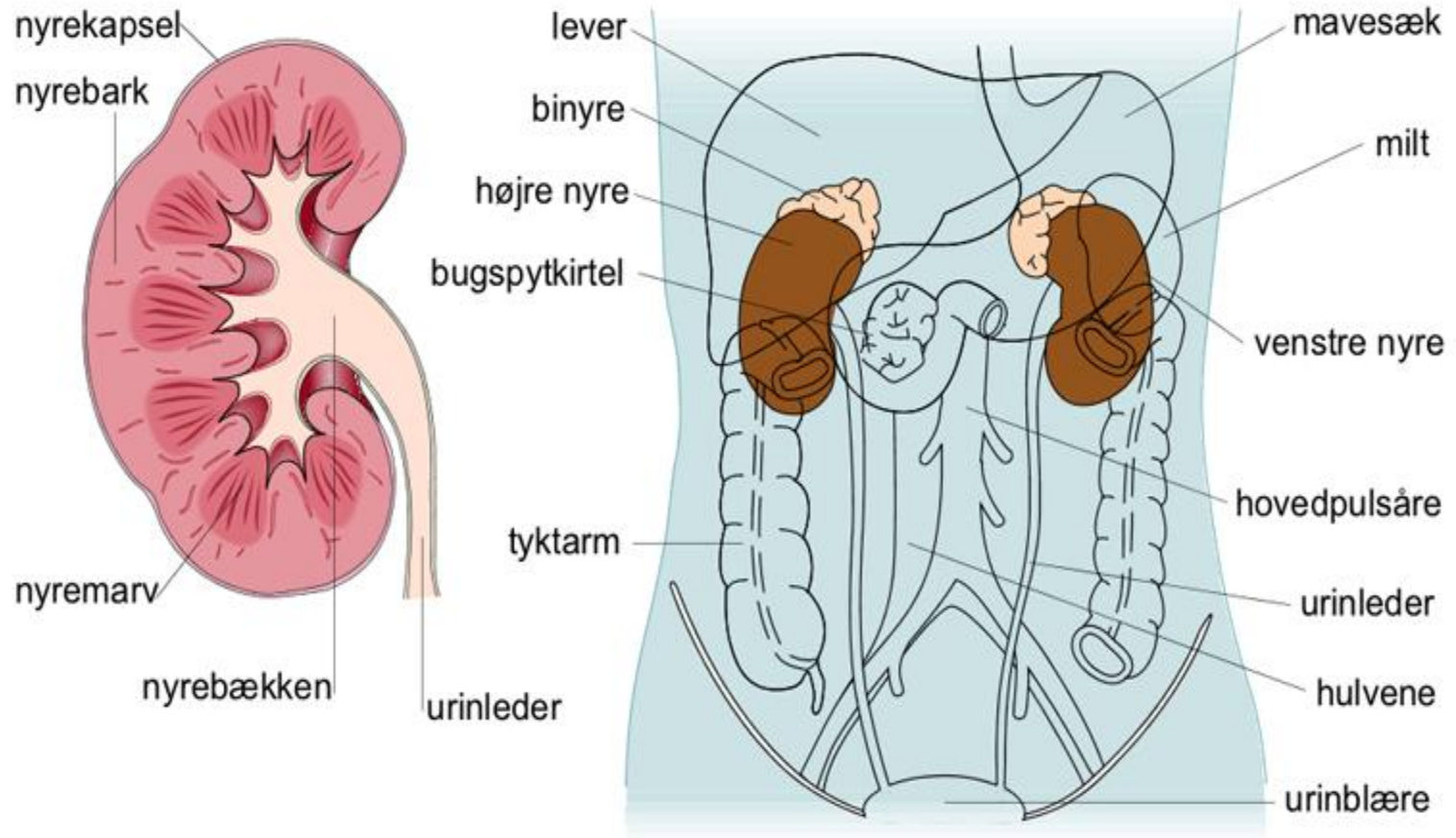


Urinvejene

Urinvejene består af:

1. Nyrerne
2. Urinlederne
3. Blæren
4. Urinrøret

Urinvejene



Nyrerne:

- Vejer ca. 150 gram
- 900 liter blod strømmer gennem en nyre pr. døgn (2x900=1800 liter)
- Filtrationen sker gennem nefronerne
- Ca. 1. million nefroner pr. nyre
- Der dannes ca. 2 liter urin pr. døgn
- Urinstof = kostens nedbrudte proteinstoffer

Nyrernes opgaver:

- 1) Filtration af blodet (filtration, reabsorption, sekretion)
- 2) Regulere bloddannelse (via epo)
- 3) Styre syre/base balancen (sekretion)
- 4) Styre saltbalancen (via aldosteron)
- 5) Regulere væskebalancen (ADH-antivandladningshormon fra hypofysen/hypothalamus)
- 6) Aktiver D-vitamin

Væskebalancen

- Styres af hypothalamus i hjernen
- Væskebalancecentret i hypothalamus danner det nødvendige antal vandladningshormon (ADH) og udskiller via hypofysen.
- ADH'et øger genoptagelsen af vand i nyrens små kanaler

Nyrersvigt: Giver en ophobning af urinstof i blodet, kaldet Uræmi.

Behandlingen mod Uræmi/nyresvigt er dialyse

Urinlederne:

- 1) Består af glat muskulatur
- 2) Er ca. 25 cm lange
- 3) Transporter urinen via peristaltiske bevægelser

Blæren

- Består af glat muskulatur
- Vandladningstrangen starter når blæren er ca. en tredjedel liter fyldt!
- Blæren er bare et lagerrum
- Vandladningscentret sidder nederst i rygmarven

Urinrøret

- Ca. 3-4 cm hos kvinder
- Ca. 15-20 hos mænd
- Kvinder har størst risiko for blærebetændelse (via kolibakterier) pga.

Det korte urinrør

Massage og urinveje?

- For massøren er nyrer og urinveje interessant ud fra følgende betragtninger:
- Urinen efter større massager eller massager efter sport kan blive mørkere – om dette skyldes udskillelse af ”overskydende” muskelproteiner eller affaldsstoffer må indtil videre betragtes som uafklaret.
- Modtageren kan efter massagen udvikle utilpashed og/eller hovedpine – hvorfor ved man ikke, men indtagelse af ca. 0,5 liter vand umiddelbart efter massagen vil ofte fjerne disse gener helt.